

L'entretien des lentilles cornéennes – II

par Maryse Laviolette et Pascale Meunier

ON PEUT AIDER le patient porteur de lentilles cornéennes principalement en l'encourageant à bien les entretenir et en prévenant les interactions possibles avec certains médicaments. Ces interventions auront pour but d'optimiser la vision du patient et le confort de l'œil, de prolonger la durée du port et de réduire les complications, telles l'irritation oculaire et les infections. L'article précédent (*Le Médecin du Québec* ; 38 [4] : 105-13) portait sur l'entretien des lentilles souples. Il sera question, dans cette deuxième partie, de l'entretien des lentilles rigides, et des interactions possibles entre certains médicaments et les lentilles cornéennes.

Les lentilles cornéennes rigides

Autrefois, les lentilles cornéennes rigides étaient à base de méthacrylate de polyméthyle. De nos jours, ces lentilles sont de plus en plus souvent remplacées par des lentilles rigides perméables aux gaz. Ces dernières combinent les qualités optiques et la durabilité des lentilles en méthacrylate de polyméthyle au confort et à la perméabilité à l'oxygène des lentilles cornéennes souples. Les lentilles perméables aux gaz améliorent l'acuité visuelle à long terme, et entraînent moins de complications que les anciennes lentilles rigides et les lentilles cornéennes souples. Elles ont également une durée de vie supérieure aux lentilles souples (jusqu'à cinq ans). En contrepartie, elles sont moins confortables que ces dernières, et peuvent nécessiter de cinq à dix jours d'adaptation pour l'œil. De façon générale, il est possible de les porter plus de 12 heures par jour ; celles conçues pour un port prolongé peuvent être gardées jusqu'à sept jours. Chez certains patients ayant connu des problèmes (formation de dépôts, par exemple) avec les lentilles cornéennes souples à port prolongé, les lentilles perméables aux gaz destinées à un port prolongé peuvent mieux convenir. Les soins nécessaires aux lentilles cornéennes per-

méables aux gaz sont les mêmes que ceux qu'il faut apporter aux lentilles à base de méthacrylate de polyméthyle¹⁻³.

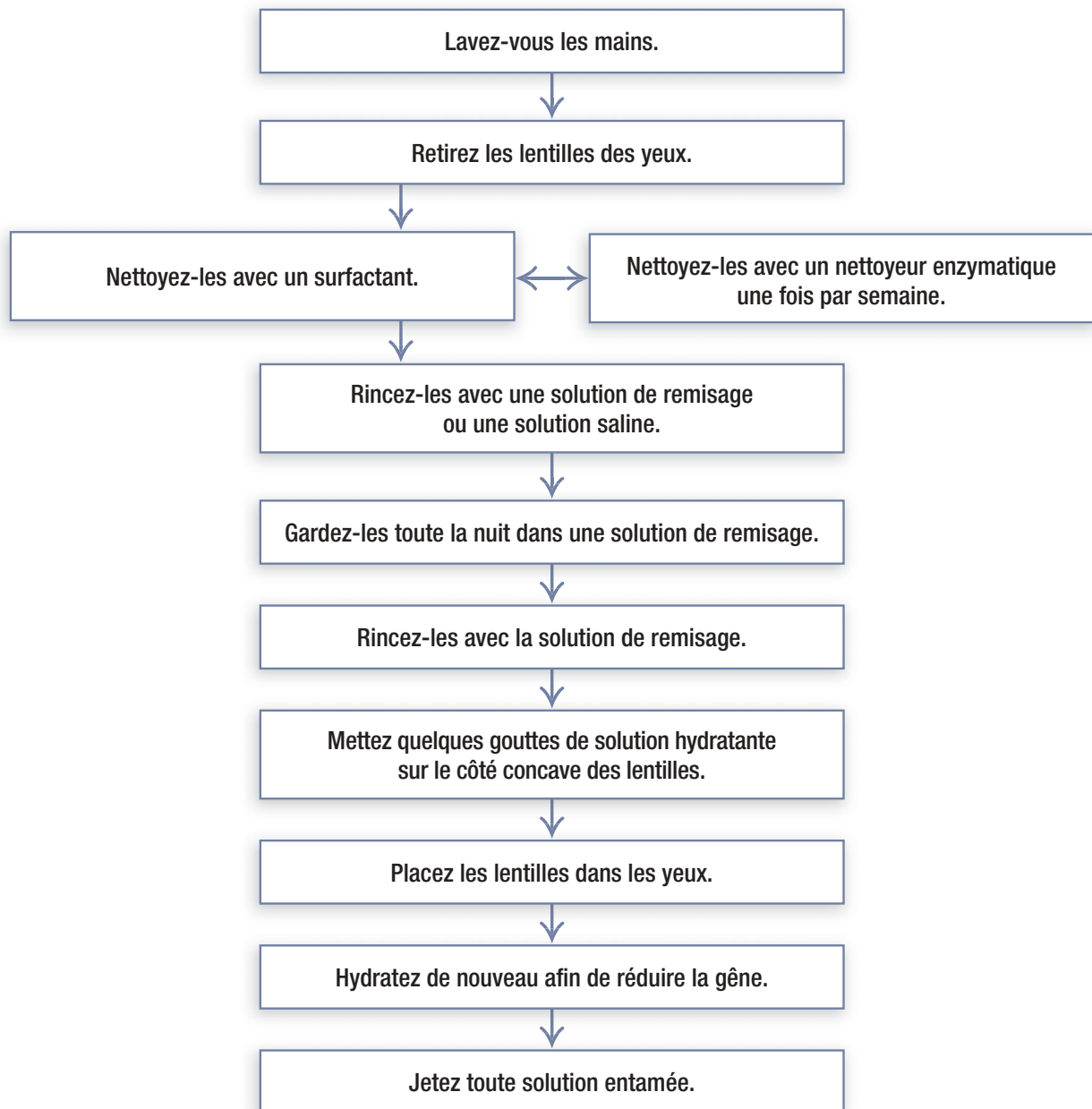
L'entretien des lentilles cornéennes rigides

Tout comme l'entretien des lentilles souples, celui des lentilles rigides doit être complet et rigoureux, afin de maximiser le confort de l'œil, de prolonger la durée du port des lentilles et de prévenir les complications. Nous ne passerons pas en revue les différents agents utilisés pour l'entretien des lentilles cornéennes, car nous en avons parlé dans la première partie de cet article. Nous n'aborderons donc ici que les particularités de l'entretien des lentilles cornéennes rigides comparativement à celui, déjà expliqué, des lentilles souples. La *figure* illustre les étapes à suivre pour un entretien optimal des lentilles cornéennes rigides. Le nettoyage quotidien à l'aide d'un surfactant demeure la première étape de l'entretien, et il est similaire pour les lentilles cornéennes souples et rigides. Les ingrédients qui entrent dans la composition des solutions peuvent toutefois différer, et elles ne sont donc pas interchangeables. Les lentilles cornéennes rigides favorisent moins la formation de dépôts protéiniques que les lentilles souples. Par conséquent, bien que le nettoyage enzymatique soit conseillé, il n'est pas systématiquement nécessaire. Après le nettoyage, on doit remiser les lentilles pendant la nuit dans une solution contenant un désinfectant chimique. On se souvient que les lentilles cornéennes souples doivent être débarrassées de toute solution désinfectante et doivent, par conséquent, être rincées à l'aide d'une solution de rinçage (à l'exception de certaines solutions à usage multiple). Contrairement aux lentilles souples, les lentilles rigides peuvent être rincées à l'aide d'une solution saline ou de la solution désinfectante avant d'être placées dans l'œil. Il faut noter que la désinfection thermique ne peut pas être utilisée pour les lentilles cornéennes rigides. La dernière étape avant la pose

87

M^{mes} Maryse Laviolette et Pascale Meunier, pharmaciennes, exercent à Montréal.

* Adapté de : Laviolette M et Meunier P. L'entretien des lentilles cornéennes (2^e partie). *Québec Pharmacie* mars 2003 ; 50 (3) : 204-7. Adresse URL : <http://www.quebecpharmacie.org>

Étapes d'entretien des lentilles cornéennes souples^{1-3,5}

des lentilles dans l'œil est leur hydratation à l'aide d'une solution lubrifiante. Cette étape n'est pas obligatoire, mais elle peut être importante pour certains patients, car les agents hydratants contenus dans ces solutions favorisent l'écoulement des larmes sur la surface hydrophobe des lentilles, et permettent de créer un petit coussin entre la lentille et la

cornée. La couche mucineuse du film lacrymal contient des polysaccharides qui ont la propriété d'hydrater les lentilles. Le processus d'hydratation peut toutefois prendre jusqu'à 15 minutes durant lesquelles le patient peut se sentir incommodé. Quelques gouttes de solution hydratante, appliquées sur la surface concave des lentilles cornéennes,

permettent donc de réduire la sensation de gêne passagère jusqu'à ce que les yeux s'ajustent. La plupart des solutions hydratantes conçues pour les lentilles cornéennes souples peuvent aussi être utilisées pour les lentilles rigides. L'inverse n'est cependant pas nécessairement vrai¹⁻³.

Conseils aux patients

Les mêmes conseils généraux s'appliquent pour les lentilles cornéennes souples et rigides. Les conseils de base à cet égard se trouvent dans la première partie de cet article.

Conseils particuliers concernant les lentilles cornéennes rigides

- Chaque solution est destinée à un usage particulier. Il faut utiliser uniquement les solutions conçues pour les lentilles cornéennes rigides.
- Ne vous frottez pas les yeux lorsque vous portez vos lentilles cornéennes.
- Ne rincez pas vos lentilles sous l'eau chaude, car elles pourraient changer de forme.
- Ne remisez jamais les lentilles à sec.
- Inspectez régulièrement vos lentilles afin de déceler les égratignures ou les bris¹⁻³.

Le choix et l'interchangeabilité des produits

Lorsque le patient achète pour la première fois des lentilles cornéennes, le professionnel de la vue lui recommandera une trousse de départ pour l'entretien en fonction du type de lentille et des caractéristiques du patient. Une fois ces produits finis, le patient doit les remplacer par des produits de la même marque. Si un problème survient, il est préférable qu'il consulte de nouveau le professionnel de la vue, qui lui recommandera d'autres produits compatibles. Il est important de conseiller aux porteurs de lentilles cornéennes de toujours utiliser les produits d'un même fabricant, à moins que le professionnel de la vue ne leur en ait conseillé d'autres. On ne peut jamais prévoir quel serait l'effet de la substitution d'une solution d'un fabricant par une autre, même s'il s'agit des mêmes ingrédients, aux mêmes concentrations. Si toutefois le patient doit changer de système de désinfection chimique, il lui est recommandé de purger les lentilles dans de l'eau distillée trois ou quatre fois, afin d'éliminer le plus possible les traces du premier désinfectant. Il ne faut utiliser le nouveau désinfectant qu'après. Il est aussi possible de faire tremper les lentilles dans de l'eau salée pendant 15 minutes, puis de remplacer l'eau et de répéter l'opération trois ou quatre fois,

afin de diluer le premier agent utilisé²⁻⁵.

Quelques symptômes pouvant être associés à des problèmes entraînés par des lentilles cornéennes

Plus de 50 % des problèmes que peuvent connaître les porteurs de lentilles cornéennes sont dus à un entretien inadéquat. Nous avons déjà indiqué les conséquences possibles de cette non-observance (infections, dépôts sur les lentilles), et elles peuvent sérieusement compromettre la sécurité et le confort associés au port des lentilles cornéennes^{1,2}. Cependant, d'autres genres de problèmes peuvent également survenir et, pour les résoudre, le patient doit, dans la majorité des cas, demander des conseils à un professionnel de la vue. Voici quelques symptômes à surveiller :

- Douleur persistante et prononcée à l'œil : elle peut être causée par un mauvais ajustement des lentilles. Le patient devrait consulter un spécialiste de la vue.
- Vision brouillée : elle peut être due à une lentille cornéenne dont la puissance n'est pas appropriée, à l'usage de contraceptifs oraux, à de l'œdème cornéen, à une accumulation de dépôts sur la lentille ou à la pose par inadvertance de la lentille droite sur l'œil gauche et vice versa.
- Larmolement excessif : c'est une brèche dans la lentille ou des lentilles mal ajustées qui peuvent être la cause de cet effet.
- Impossibilité de porter les lentilles le matin : ce problème peut être provoqué par un œdème cornéen ou par une conjonctivite, mais dans la plupart des cas, il est dû à la sécheresse oculaire entraînée par la fermeture incomplète des paupières pendant la nuit.
- Douleur après le retrait des lentilles : cet effet est souvent associé à de l'abrasion cornéenne. En effet, dans ce cas, le port des lentilles anesthésie la cornée en entraînant de l'hypoxie. La douleur débute quelques heures après le retrait des lentilles.
- Douleur soudaine à l'œil : elle peut être causée par la présence d'un corps étranger dans l'œil.
- Démangeaisons : elles peuvent être causées par des allergies.
- Strabisme : ce problème peut être causé par un mouvement excessif de la lentille ou par un mauvais ajustement. Le porteur de lentilles peut être forcé de loucher afin de centrer la portion optique de sa lentille sur la pupille¹⁻³.

Les lentilles cornéennes et les médicaments

Plusieurs médicaments ophtalmiques peuvent poser

T A B L E A U I

Interactions entre certains produits ophtalmiques topiques et les lentilles cornéennes^{1-3,5}

Médicaments	Effets sur les lentilles
Timolol	Diminution de la quantité des larmes
Diclofénac	Irritation ou inflammation oculaire
Peroxyde de benzoyle	Décoloration des lentilles cornéennes teintées en cas de contact direct avec le produit
Tétrahydrozoline Phényléphrine Épinéphrine Fluorescéine	Changement de couleur des lentilles (surtout les lentilles souples)
Sulfacétamide sodique à 10 %	Changement de la tonicité des larmes
Ciprofloxacine Acétate de prednisolone	Formation d'un précipité

90

problème aux porteurs de lentilles cornéennes. D'abord, certains produits ophtalmiques modifient la composition des larmes et diminuent ainsi le confort de l'œil. D'autres affectent la réponse pharmacologique aux médicaments. Les lentilles cornéennes souples peuvent, entre autres, absorber certains médicaments. Elles peuvent ensuite les libérer graduellement, entraînant ainsi une action prolongée des ingrédients ou les lier et en empêcher la libération. Enfin, les agents de conservation, les véhicules, la tonicité ou le pH de certaines préparations ophtalmiques contribuent à altérer les lentilles cornéennes. Par exemple, les suspensions ophtalmiques peuvent rendre le port des lentilles intolérable à cause de la formation d'un dépôt de particules sur les lentilles. Les gels et les huiles peuvent, quant à eux, altérer l'interface entre les lentilles et la cornée. L'application d'un produit à pH acide risque d'entraîner la déshydratation des lentilles et les rendre plus raides. À l'inverse, les produits basiques semblent promouvoir l'hydratation et peuvent aplanir les lentilles. Certains ingrédients actifs peuvent aussi décolorer les lentilles (l'épinéphrine, par exemple). Finalement, les solutions hypertoniques (le sulfacétamide sodique à 10 %, par exemple) entraînent la déshydratation des lentilles cornéennes souples, modifient leur forme et provoquent une gêne oculaire passagère. En fait, presque tous les produits ophtalmiques qui ne sont pas destinés à l'usage concomitant de lentilles cornéennes peuvent entraîner une gêne oculaire passagère. Toutes les pré-

parations ophtalmiques devraient donc être utilisées sur recommandation d'un professionnel de la vue qui saura déterminer si le médicament peut être appliqué lorsque le patient porte ses lentilles. Nous donnons au *tableau I* une liste non exhaustive de produits ophtalmiques pouvant interagir avec les lentilles cornéennes.

Certains médicaments systémiques sont également sécrétés dans les larmes et peuvent interagir avec les lentilles cornéennes. Plusieurs mécanismes sont possibles. Ainsi, certains agents peuvent affecter la production ou la composition des larmes, le réflexe de clignement, la forme de la cornée ou les propriétés de réfraction oculaire. D'autres se concentrent dans les lentilles et peuvent les décolorer. Plusieurs

médicaments peuvent suffisamment affecter la dynamique des yeux pour nécessiter une intervention thérapeutique. Les pharmaciens ont donc le rôle de conseiller les patients porteurs de lentilles cornéennes afin de les aider à prévenir ou à déceler certaines interactions possibles ou réelles. Au *tableau II*, nous indiquons certaines interactions entre les lentilles cornéennes et les produits systémiques^{1-3,5}.

LE MARCHÉ DES LENTILLES CORNÉENNES est en constante évolution. De nombreux produits font leur apparition, alors que d'autres sont retirés du marché. Le pharmacien est donc de plus en plus appelé à conseiller les patients sur les différents produits commercialisés. Bien que les professionnels de la vue soient souvent plus au courant des récentes percées sur le marché des lentilles cornéennes, le rôle du pharmacien n'en est pas moins important. En effet, il peut sensibiliser le patient au bon usage des différents produits. De plus, en incluant dans ses dossiers informatiques les patients porteurs de lentilles cornéennes, il peut également prévenir certains problèmes. ❧

Bibliographie

1. Wing DS, Gellatly KW. Contact lens care. *Pharmacy Practice* 1996; 12(10) : 1-7.
2. Canadian Pharmacists Association. Patient self-care helping patients make therapeutic choices. 1^{re} éd. Ottawa: Canadian Pharmacists

T A B L E A U II

Interaction entre certains produits systémiques et les lentilles cornéennes^{1-3,5}

Médicaments	Effets sur les lentilles
Contraceptifs oraux Clomiphène Chlorthalidone Primidone	Œdème de la cornée ou des paupières
Anticholinergiques Antihistaminiques Diurétiques Antidépresseurs tricycliques Maprotiline	Diminution de la quantité de larmes
Antihistaminiques Hypnotiques Sédatifs	Diminution du réflexe de clignement des paupières
Relaxants musculaires	Clignement incomplet des paupières
Agents cholinergiques Résérpine	Augmentation de la quantité de larmes
Colorants diagnostiques (p. ex., fluorescéine) Dopamine Nicotine Nitrofurantoïne Phénazopyridine Phényléphrine Rifampicine Sulfasalazine Tétracycline	Changement de couleur des lentilles
Sels d'or Isotrétinoïne Salicylates AAS (en cas d'utilisation régulière)	Irritation ou inflammation oculaire
Acétazolamide Sulfadiazine Sulfaméthoxazole	Changement dans la réfringence (déviation des ondes lumineuses conduisant à la myopie)
Ribavirine	Embrouillement des lentilles

- Association, 2002 ; 166-77.
3. American Pharmaceutical Association. Handbook of nonprescription drugs. 13th ed. Washington: American Pharmaceutical Association, 2002 ; 571-601.
4. Stein HA, Slatt BJ, Stein RM. Fitting guide for rigid and soft contact lenses. 3^e éd. St-Louis: The C.V. Mosby Company, 1990 : 118-40.
5. Engle JP. Care of soft contact lenses. U.S. Pharmacists; août 1998 : 18-46.

FMOQ – Formation continue

La santé des femmes

18 et 19 septembre 2003, Palais des congrès, Montréal
Renseignements : (514) 878-1911 ou 1 800 361-8499

