

« Si la poste m'était contée... »

par Lise Montas

UNE GRANDE EXPOSITION du Musée canadien de la Poste est présentée actuellement au Musée canadien des civilisations à Hull. Sujet universel et passionnant, la communication postale s'est établie à travers les âges sous différentes formes, à partir des tablettes mésopotamiennes (2043 avant Jésus-Christ) jusqu'au courrier électronique, en passant par les lettres de toutes sortes. Les 400 objets présentés nous rappellent le rôle important de la poste dans les affaires sociales, économiques, politiques et culturelles du pays.

Parmi les pièces exposées, une tablette en argile cuite provenant de la ville d'Uruk en Mésopotamie, accompagnée d'un stylet, nous fait remonter quatre millénaires dans le temps, à l'époque de l'écriture cunéiforme (du latin *cuneus* = coin). Cette écriture se compose de signes en forme de fers de lance ou de clous diversement combinés.

Dans la vitrine consacrée à l'Égypte, nous pouvons contempler des hiéroglyphes. Le scribe royal était un personnage important qui occupait le rang de ministre. Il avait le privilège d'être représenté à côté du souverain sur les murs des temples. Nous découvrons le papyrus, le calame (roseau taillé pour écrire) et les encres.

Plus tard, dans l'Empire romain, on utilise des tablettes de bois recouvertes de cire. Le stylet permet de graver le message. Le destinataire efface le message avec l'autre bout du stylet élargi en spatule. Il grave sa réponse dans la cire redevenue lisse.

Au Moyen Âge, le texte orné de lettres enluminées est écrit sur un parchemin à l'aide d'une plume d'oie. Le tire-ligne sert à déterminer la surface réservée à l'écriture et à mesurer la marge nécessaire pour la reliure.

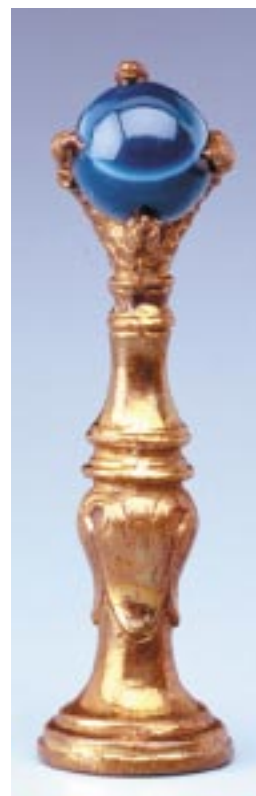
Au XVIII^e siècle, la lettre est pliée, puis scellée avec un cachet de cire. Un sceau personnel muni d'une griffe retenant une agate attire notre attention. La fin de ce siècle est



ponctuée de rituels qui régissent les moments importants de la vie. On célèbre de façon intense les idéaux de l'amour romantique, et notamment, la Saint-Valentin.

En 1840, en Angleterre, le timbre gommé remplace la marque à l'encre indiquant que l'affranchissement a été réalisé. Les méthodes de fonctionnement changent. C'est l'expéditeur plutôt que le destinataire qui acquitte le port, selon le poids dorénavant, et non selon la distance à parcourir.

En 1851, la Grande-Bretagne cède la responsabilité des bureaux de poste coloniaux aux provinces de l'Amérique du Nord britannique. La Province du Canada émet son premier timbre-poste, le Castor de trois



pence, créé par l'ingénieur civil Sir Sandford Fleming. Idée originale, car jusque là, seuls les chefs d'État ou la valeur nominale figuraient sur des timbres. Le deuxième timbre, le Six pence, est à l'effigie du Prince Albert, conjoint de la reine Victoria. C'est finalement le 12 pence noir qui représentera la reine Victoria. Fleming s'est inspiré d'une copie d'un tableau de la reine pour ce timbre qui allait devenir un joyau de la philatélie canadienne.

Avant leur entrée respective dans la Confédération, les colonies de la Colombie-Britannique, du Nouveau-Brunswick, de la Nouvelle-Écosse, de l'Île-du-Prince-Édouard et de Terre-Neuve émettaient chacune leur timbre-poste. En 1851, la Nouvelle-Écosse et le Nouveau-Brunswick unissent leurs efforts pour émettre un timbre-poste dont l'illustration est la même. Terre-Neuve émet le premier timbre triangulaire et utilise un timbre différent pour chacun de ses tarifs postaux. Des timbres rares, de grande valeur, proviennent des Archives nationales du Canada et du Musée canadien de la Poste.

En 1898, le Canada émet le premier timbre de Noël au monde. La même année, la Poste impériale voit le jour et permet d'envoyer une lettre n'importe où dans l'Empire britannique pour le montant de un penny (= 2 cents canadiens). Précisons qu'il s'agit d'un empire absolument immense qui comprend de nombreux territoires à travers le monde.

L'histoire de la poste se confond avec l'histoire des transports. À l'époque où le cheval tire la diligence ou le traîneau, selon les saisons, les chemins sont cahoteux et les horaires incertains. Puis, au fil des années, les véhicules motorisés, la voie ferrée, la navigation à vapeur, et enfin, l'avion transportent le courrier rapidement.

Pendant plus d'un siècle, de 1854 à 1971, le courrier est trié à bord des trains reliant Vancouver à Halifax. Des bureaux de tri étaient aménagés dans certains wagons réservés à la poste. Une maquette, à l'échelle, reproduit le wa-



gon utilisé à cette fin dans les années 1960 au Québec, sur la Côte-Nord.

En 1928, le premier tronçon postal aérien est ouvert à Pointe-au-Père, près de Rimouski, pour la livraison rapide des dépêches apportées par les transatlantiques. Le premier vol entre Montréal et Vancouver a eu lieu en 1939. En 1940, le service postal aérien a été prolongé jusqu'à Moncton.

Au Canada, la distribution du courrier à domicile par les facteurs existe depuis 1874. Un document audiovisuel montre leur travail, les exigences de leur métier et leur rôle essentiel dans la

collectivité. Une installation très intéressante fait comprendre aux visiteurs le système de tri mécanique. À partir du Centre national de contrôle à Ottawa, il est possible de suivre la distribution du courrier dans tout le Canada, grâce à la technologie informatique et au matériel de télécommunications.

En temps de guerre, le courrier prend une importance encore plus vitale. Une section de l'exposition est consacrée au Corps postal canadien, créé en 1911. Il traite le courrier à destination et en provenance des membres des Forces armées à l'étranger. L'arrivée et la distribution du courrier sont un moment très attendu, vécu avec intensité. Aux lettres touchantes de la famille s'ajoutent de précieux colis contenant du savon, de la crème à raser, du dentifrice, du chocolat, du thé, du sucre d'érable, des sous-vêtements, des jeux de société, des cigarettes, des journaux.

Dernier élément de l'exposition, une reconstitution du bureau de poste de Val Morin Station, au nord de Montréal, nous montre l'aménagement intérieur du local. Ce bureau a fonctionné de 1914 à 1983, à l'époque du petit train du Nord.

Rappelons que les nouveaux locaux du Musée canadien de la Poste sont situés au Musée canadien des civilisations à Hull depuis juin 1997. L'exposition actuelle est prévue jusqu'en 2005. ❧