

Utilité des annexes

Vous disposez de plusieurs annexes pour vous aider à remplir le PADPC-FMOQ . En voici la liste classée en fonction des étapes où elles s'appliquent*.

ÉTAPE 1 : Tracez votre profil professionnel

- Annexe 1 : Profil professionnel
- Annexe 2 : Outil d'évaluation du profil de la clientèle
- Annexe 3 : Ressources supplémentaires utiles pour tracer le profil professionnel
- Annexe 4 : Profil de facturation de la RAMQ
- Annexe 7 : Exemple de profil IMS**
- Annexe 8 : Exemple de profil IMS**
- Annexe 9 : Information transmise au professionnel par IMS**
- Annexe 10 : Rapports produits à l'aide d'un DCI***
- Annexe 11 : Rapports produits à l'aide d'un prescripteur électronique
- Annexe 12 : Outils de réflexion du *British Medical Journal*

ÉTAPE 2 : Déterminez vos besoins

- Réflexion sur l'étape 1
- Annexe 13 : Approche réflexive

ÉTAPE 3 : Fixez-vous des objectifs

- Annexe 6 : Les objectifs d'apprentissage

ÉTAPE 4 : Planifiez vos activités de formation

- Annexe 14 : Les types d'apprenants

ÉTAPE 5 : Mettez votre plan en action

- Annexe 5 : Synthèse annuelle
- Annexe 13 : Approche réflexive

ÉTAPE 6 : Posez un regard critique sur vos actions

- Annexe 5 : Synthèse annuelle
- Annexe 13 : Approche réflexive

* Les noms de patients apparaissant dans les annexes de ce guide sont fictifs.

** IMS : IMS Health Canada (International Medical Statistics)

*** DCI : Dossier clinique informatisé

Annexe 1

Profil professionnel



IDENTIFICATION	
NOM :	
PRÉNOM :	
N° DE PERMIS :	
LIEUX DE PRATIQUE	
CABINET PRIVÉ (GMF, UMF, cliniques-réseau, polyclinique, etc.)	
CLSC	
CHSGS (Centre hospitalier de soins généraux et spécialisés)	
CHSLD (Centre hospitalier de soins de longue durée)	
CHSGS – Urgence	
TOTAL :	100 %
MODE DE PRATIQUE	
Pratique de groupe (UMF, GMF, polyclinique, etc.)	
Pratique individuelle en polyclinique ou en cabinet privé	
TOTAL :	100 %
CHAMPS D'ACTIVITÉ	
Consultations avec rendez-vous	
Consultations sans rendez-vous	
Hospitalisation	
Urgence	
Soins à domicile	
Santé au travail	
Santé publique	
Enseignement	
Recherche	
Industrie pharmaceutique	
Administration (GMF, DSPH, DRMG, clinique, etc.)	
Médecines douces	
Activités (syndicales, association, formation professionnelle, etc.)	
TOTAL :	100 %
MA CLIENTÈLE	
Hommes	%
Femmes	%
Enfants	%
TOTAL	100 %
DOSSIERS MÉDICAUX	
Dossier papier	Oui <input type="checkbox"/> Non <input type="checkbox"/>
Dossier partagé	Oui <input type="checkbox"/> Non <input type="checkbox"/>
DCI (dossier clinique informatisé)	Oui <input type="checkbox"/> Non <input type="checkbox"/>
DCI partagé	Oui <input type="checkbox"/> Non <input type="checkbox"/>
Accès à Internet au travail	Oui <input type="checkbox"/> Non <input type="checkbox"/>
Prescripteur électronique	Oui <input type="checkbox"/> Non <input type="checkbox"/>

Annexe 1

Profil professionnel



	Champ de pratique	Champ d'intérêt
Administration		
Allergie – Immunologie		
Anesthésiologie		
Cardiologie		
Petite chirurgie		
Prise en charge de la douleur		
Dermatologie		
Endocrinologie		
Expertise médicale		
Gastro-entérologie		
Gériatrie		
Hémato-oncologie		
Infections transmissibles sexuellement et par le sang (ITSS)		
Locomoteur – Physiothérapie		
Médecine de l'adolescence		
Médecine du travail		
Microbiologie – Infectiologie		
Néphrologie		
Neurologie		
Obstétrique – Gynécologie		
Ophthalmologie		
Orthopédie		
Otorhinolaryngologie		
Pédiatrie		
Périnatalité		
Pneumologie		
Psychiatrie		
Rhumatologie		
Santé communautaire		
Santé voyage		
Soins palliatifs		
Syndrôme d'immunodéficience acquise (Sida)		
Urgence		
Urologie		
Autre :		

Annexe 1

Profil professionnel



Indiquez jusqu'à quel point vous êtes à l'aise avec				
les lignes directrices ci-dessous :	Pas	Peu	Assez	Très
Andropause (hypogonadisme acquis)				
Angine de poitrine				
Anxiété				
Polyarthrite rhumatoïde				
Asthme				
Atteintes cognitives				
Bronchopneumopathie chronique obstructive (BPCO)				
Contraception				
Troubles dépressifs				
Diabète de type 1				
Diabète de type 2				
Exacerbations aiguës de la BPCO				
Infection à <i>Helicobacter pylori</i>				
Hépatite C				
Hyperlipidémie				
Hypertension artérielle				
Hypertrophie bénigne de la prostate				
Incontinence urinaire				
Insuffisance cardiaque				
Infections transmissibles sexuellement et par le sang (ITSS)				
Maladie artérielle périphérique				
Migraine				
Obésité				
Ostéoporose				
Otite moyenne aiguë				
Pneumonie				
Pneumonie extrahospitalière				
Pneumonie nosocomiale				
Reflux gastro-œsophagien				
Sinusite bactérienne				
Traumatismes de la cheville				
Vaccination				

Autres références sur les lignes directrices ou guides de pratique clinique :

www.canadianguidelines.com

www.guideline.gov

www.cma.ca/index.cfm?ci_id=395&la_id=2&original_id=32816



1. Profil de facturation RAMQ

a. Pour obtenir votre profil, vous devez faire une demande écrite à l'adresse suivante :

RAMQ
à l'attention de : Q044
C.P. 6600
Québec (Québec) G1K 7T3

Vous devez spécifier l'année pour laquelle vous faites votre demande et envoyer une requête originale, signée. Les télécopies ne sont pas acceptées. Inscrivez votre numéro de permis ainsi que l'adresse à laquelle vous désirez que le profil soit acheminé sous pli confidentiel.

b. Voir annexe 4 pour exemple.

2. Profil de prescription d'IMS Health

a. Vous pouvez demander votre « profil individuel et confidentiel de prescription » en nous faisant parvenir une autorisation écrite, y compris votre adresse d'envoi, votre numéro de téléphone et votre numéro de permis à IMS Health. Si vous exercez dans un champ de pratique spécialisé (ex : appareil locomoteur) et que vous désirez être comparé à un groupe de pairs autres que les omnipraticiens en général, vous devez le spécifier.

IMS Health
16720, route Transcanadienne
Kirkland (Québec) H9H 5M3
Téléphone : 514 428-6209
Fax : 514 428-6086

b. Voir annexes 7, 8, et 9

3. Outils d'aide DCI (dossier clinique informatisé)

a. Les utilisateurs d'un DCI ont souvent accès à des données démographiques. Selon le logiciel que vous utilisez, vous pourrez produire des rapports ou encore avoir accès à certaine information :

- 30 codes de facturation les plus utilisés ;
- 30 diagnostics les plus fréquents ;
- 30 médicaments les plus utilisés ;
- autre.

b. Voir des exemples de fournisseurs à l'annexe 10



4. Prescripteurs

a. Si vous utilisez un prescripteur électronique, il est souvent possible de produire un rapport d'utilisation. Exemples de fournisseurs questionnés (liste non exhaustive et n'indique pas un choix de la FMOQ)

- MOXXI
- OmniMed
- Purkinje

b. Voir annexe 11 pour quelques exemples fournis

5. Identification des personnes assurées

Vous avez accès, grâce aux services en ligne (SEL) de la RAMQ, à votre liste de patients vulnérables inscrits. Vous aurez ainsi un rapport par code d'inscription. Pour obtenir un numéro d'utilisateur, allez au :

www.ramq.gouv.qc.ca/fr/professionnels/servicesenligne.shtml

6. Certains outils sont également offerts en ligne afin de vous aider à pousser plus loin votre réflexion. Voici un hyperlien vers l'ANAES, qui vous donnera un autre exemple d'outil de réflexion.

www.urml-idf.org/urml/EPP_URML/CbMEind.pdf

7. Vous pouvez également vous inscrire au *British Medical Journal Learning* en ligne et ainsi profiter de certains outils de réflexion à l'adresse suivante :

www.bmjlearning.com/planrecord/index.jsp

Voir certains exemples en annexe 12

Annexe 4

Profil de facturation de la RAMQ



PROFIL SOMMAIRE DE PRATIQUE – MÉDECIN GÉNÉRALISTE POUR LA PÉRIODE DU 2006-01-01 AU 2006-12-31



Liste des vingt-cinq services les plus fréquents

Code	Nombre	Pourcentage	Montant
8594	726	16,76 %	\$
0071	595	13,73 %	\$
8671	413	9,53 %	\$
9115	389	8,87 %	\$
8870	380	8,66 %	\$
8872	349	7,95 %	\$
0055	305	6,98 %	\$
8929	303	6,94 %	\$
0011	185	4,27 %	\$
9035	176	4,00 %	\$
8901	88	2,00 %	\$
9039	84	1,94 %	\$
0009	80	1,85 %	\$
8911	75	1,73 %	\$
8912	73	1,68 %	\$
9118	71	1,64 %	\$
9928	70	1,62 %	\$
9034	57	1,32 %	\$
0096	55	1,27 %	\$
0021	50	1,15 %	\$
8938	47	1,08 %	\$
8910	46	1,06 %	\$
9112	31	0,72 %	\$
0430	30	0,69 %	\$
0003	29	0,67 %	\$

Liste des codes de diagnostic les plus utilisés

Code	Libellé	Pourcentage
4019	hypertension essentielle - sans précision	9,71 %
3500	diabète sucré sans mention de complications	6,45 %
3090	saucisson dépressif brève, sauf 3004-296-2486-3081	4,90 %
3000	états anxieux, sauf 3009-306	3,71 %
4939	asthme - sans précision	3,03 %
3004	dépression récurrente, sauf 311-2985-2983-3040	2,73 %
V700	examen médical général de routine	2,56 %
4260	choc articulo-ventriculaire, complet	2,48 %
7360	Copulite scapulo-humérale	2,13 %
7230	Hernie d'un disque intervertébral cervical sans myélopathie	2,01 %
7230	étrécissement du canal rachidien de la région cervicale	1,92 %
4139	angine de poitrine - sans précision	1,79 %
4930	bronchite chronique simple	1,49 %
V254	surveillance de méthodes contraceptives antérieures, sauf #455	1,45 %
2740	obésité, sauf 2538-2599	1,45 %
7150	arthrose généralisée	1,24 %
5184	œdème aigu du poumon - sans précision, sauf 514-5283-508-508	1,20 %
4710	malrite allergique due au pollen	1,15 %
2720	hypercholestérolémie essentielle	1,11 %
7291	myopie et myopie - sans précision	1,02 %
1630	Tumeur maligne de la trachée	1,02 %
2440	hypothyroïdie postopératoire	1,02 %
4349	maladies cérébro-vasculaires aiguës sans mal définies - sans précision	0,94 %
6272	Troubles de la ménopause ou du climatère féminin	0,94 %
----	CODE DE DIAGNOSTIC ABSENT DANS LA CASE APPROPRIÉE	4,13 %

Répartition des personnes assurées selon l'âge

Âge	0 an à 2 ans	3 ans à 14 ans	15 ans à 64 ans	65 ans à 69 ans	70 ans ou plus	Total
Femme						
Homme						
Total						

Annexe 4

Profil de facturation de la RAMQ



PROFIL SOMMAIRE DE PRATIQUE – MÉDECIN OMINIPRATICIEN
POUR LA PÉRIODE DU 2006-01-01 AU 2006-12-31



Mode de rémunération	Rémunération	Pourcentage	Nb. jours
Acte			
Honoraires fixes			
Honoraires forfaits			
ALE			
Total		100,00 %	

Mode de rémunération	Nombre personnes assurées	Nombre services / personne assurée	Coût moyen / personne assurée
Acte			
Acte avec forfaits			

Rémunération à l'acte	Nombre personnes assurées	Nombre services	Nombre services / personnes assurée	Coût services	Coût moyen / personne assurée
Consultation et examen					
Acte médico-administratif					
Procédé diagnostique et thérapeutique					
anesthésia-réintension					
Chirurgie					
Radio logie diagnostique					
Code d'acte sans NMI (sans fictif) : forfait, traitement collectif, autre code d'acte / Frais de déplacement - la					

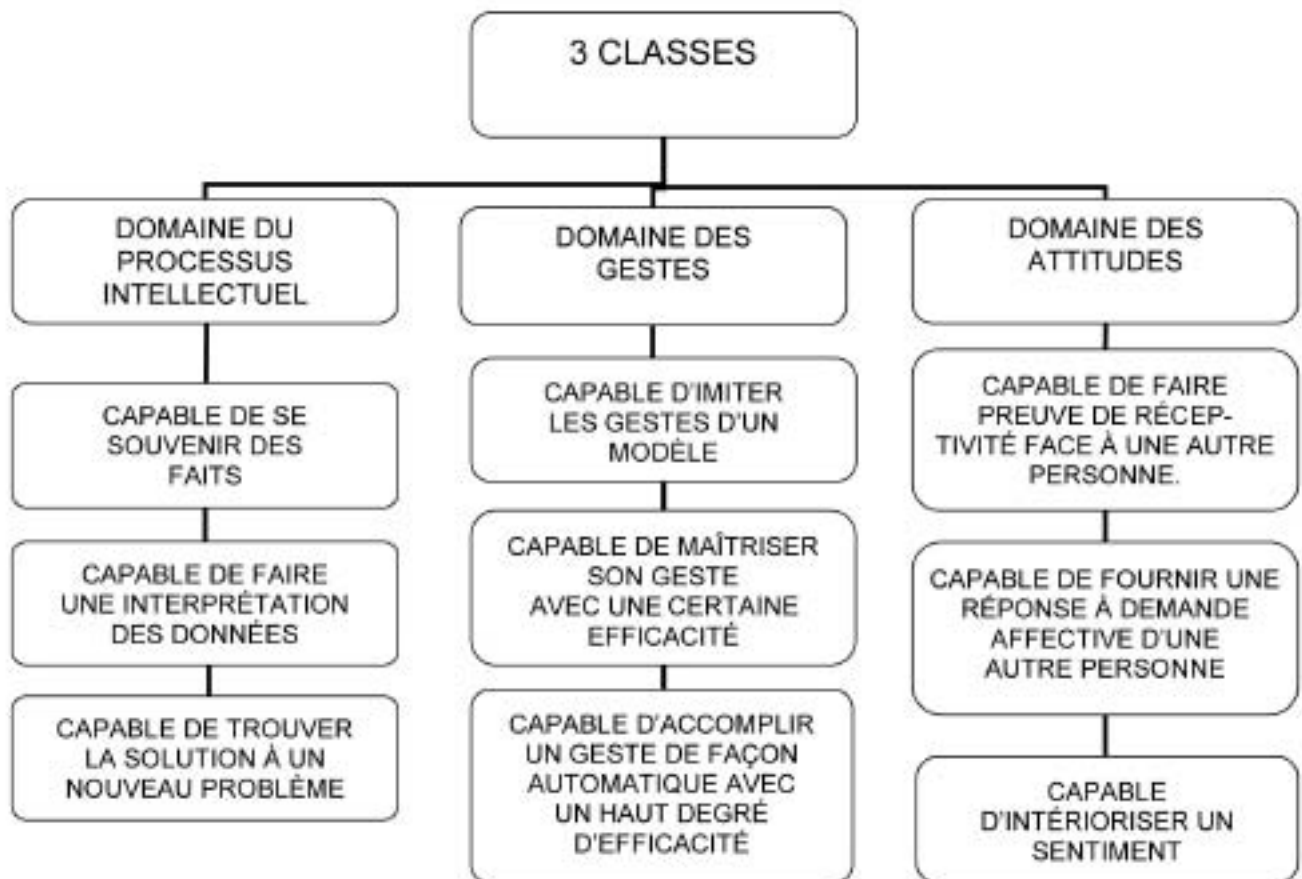


Grille PADPC – FMOQ * Votre relevé annuel de crédits de la FMOQ comportera tous ces éléments. *		Légende Changement dans ma pratique			Cochez les compétences touchées par cette activité						
					Professionnalisme Promotion de la santé Erudition Gestion Expertise médicale Collaboration Communication						
		Type de programme ou d'activité de formation	Date	Lieu	Heures de formation	Type de crédits	Organisme	0	1	2	3

Légende : 0 = N'est pas pertinent 1 = Confirme ce que je fais déjà 2 = Engendre un changement 3 = Suscite un besoin de formation

Annexe 6

Les objectifs d'apprentissage



Adapté de – J.J. Guilbert – Guide pédagogique pour les personnels de santé – OMS. Publication Offset No 35 – Genève, 1981, p. 140.

Annexe 7

Exemple de profil IMS



ims

Profil individuel et confidentiel de prescription

Seul le professionnel de la santé concerné peut avoir accès à son profil individuel de pratique en matière d'ordonnances.

Prénom :	No. permis :	Nombre estimé d'ordonnances exécutées (Rx)	
Nom :		Votre total Rx :	12,920
Spécialité : OMNIPRATIQUE		Moyenne des pairs au QUÉBEC :	14,656
Adresse :		Moyenne des pairs au CANADA :	11,652
		Votre groupe de pairs :	Omnipraticque

Cette analyse est fondée sur un échantillon des ordonnances exécutées dans les pharmacies communautaires au Canada durant la période de douze mois se terminant en février 2007	PART DES ORDONNANCES EXÉCUTÉES		
	VOUS	PAIRS PROVINCIAUX	PAIRS NATIONAUX
HYPOCHOLESTÉROLÉMIANTS	7,6%	7,8%	6,9%
ATORVASTATINE	6,1%	4,1%	3,6%
SIMVASTATINE	0,5%	1,0%	1,0%
FÉNOFIBRATE	0,4%	0,5%	0,4%
PRAVASTATINE	0,2%	0,7%	0,5%
CHOLESTYRAMÈNE	0,1%	<0,1%	<0,1%
ANALGÉSQUES INTERNES EXCLUSIFS	6,5%	5,9%	3,9%
ACIDE ACÉTYLSALICYLIQUE	6,4%	5,7%	3,7%
ACÉTAMINOPHÈNE	<0,1%	0,2%	0,2%
IBUPROFÈNE	<0,1%	<0,1%	<0,1%
CONTRACEPTIFS ORAUX	6,2%	2,6%	2,4%
ÉTHINYLESTRADIOL	6,1%	2,7%	2,4%
LÉVONORGESTREL	2,3%	1,2%	1,0%
DÉSOGESTREL	1,6%	0,5%	0,6%
ÉTHYNYDIOL	1,1%	<0,1%	<0,1%
NORGESTIMATE	0,6%	0,6%	0,6%
HORMONE THYROÏDE	5,9%	4,1%	3,4%
LÉVOTHYROXINE	5,9%	4,1%	3,4%
ANTIDÉPRESSEURS	5,8%	5,7%	5,6%
AMITRIPTYLINE	1,2%	0,6%	0,7%
PAROXÉTINE	1,1%	0,7%	0,7%
VENLAFAXINE	1,0%	1,5%	1,3%
TRAZODONE	0,8%	0,5%	0,5%
TRIMÉPRAMINE	0,7%	<0,1%	<0,1%
DIURÉTIQUES NON INJECTABLES	4,9%	3,9%	4,2%
HYDROCHLOROTHIAZIDE	4,3%	2,1%	2,3%
TRIAPTÉRÈNE	3,5%	0,4%	0,4%
AMILORIDE	0,4%	<0,1%	0,1%
FUROSEMIDE	0,3%	1,2%	1,3%
SPIRONOLACTONE	0,2%	0,2%	0,2%
TRANQUILLISANTS	4,4%	5,4%	5,6%
LORAZÉPAM	1,9%	1,6%	1,6%
OXAZÉPAM	1,0%	1,0%	0,7%
RISPIRIDONE	0,7%	0,4%	0,5%
OLANZAPINE	0,2%	0,4%	0,4%
MÉTHOTRIMÉPRAZINE	0,2%	<0,1%	<0,1%
Bêta-bloquants et associations	3,5%	3,9%	3,8%
MÉTOPROLOL	0,9%	1,3%	1,4%
PROPRANOLOL	0,6%	0,2%	0,2%
BISOPROLOL	0,5%	0,7%	0,5%
NADOLOL	0,4%	<0,1%	<0,1%
ACÉBUTOLOL	0,3%	0,4%	0,3%

Annexe 7

Exemple de profil IMS



ims

Profil individuel et confidentiel de prescription

Seul le professionnel de la santé concerné peut avoir accès à son profil individuel de pratique en matière d'ordonnances.

Prénom :	No. permis :	Nombre estimé d'ordonnances exécutées (Rx)	
Nom :		Votre total Rx :	12,820
Adresse :	OMNIPRATIQUE	Moyenne des pairs au QUÉBEC :	14,686
Adresse :		Moyenne des pairs au CANADA :	11,482
		Votre groupe de pairs :	Omnipraticque

Cette analyse est fondée sur un échantillon des ordonnances exécutées dans les pharmacies communales au Canada durant la période de douze	PART DES ORDONNANCES EXÉCUTÉES		
	VOUS	PAIRS PROVINCIAUX	PAIRS NATIONAUX
TRAITEMENT ORAL DU DIABÈTE	3.4%	4.1%	4.0%
HETFORMINE	2.6%	2.2%	2.1%
GLYBURIDE	0.4%	1.0%	1.0%
ROSIGLITAZONE	0.2%	0.4%	0.4%
GLICLAZIDE	0.1%	0.2%	0.2%
PSOGLITAZONE	<0.1%	0.2%	0.2%
ANTAGONISTES DU RÉCEPTEUR DE L'ANGIOTENSINE II	3.2%	3.4%	3.2%
VALSARTAN	2.2%	0.9%	0.8%
HYDROCHLOROTHIAZIDE	1.2%	1.7%	1.3%
LOSARTAN	0.5%	0.5%	0.5%
IRÉSARTAN	0.5%	1.2%	0.9%
INHIBITEURS DE LA POMPE À PROTONS	3.0%	4.1%	4.1%
PANTOPRAZOLE	1.4%	1.7%	1.3%
ÉSOMÉPRAZOLE	0.8%	0.9%	0.7%
LANSOPRAZOLE	0.4%	0.5%	0.6%
CHÉPRAZOLE	0.3%	0.7%	0.9%
RANÉPRAZOLE SODIQUE	<0.1%	0.2%	0.8%
INHIB. DE L'ENZYME CONVERSION D'ANGIOTEN. ET ASSOC	2.5%	4.0%	4.5%
RAMIPRIL	1.2%	1.8%	2.1%
QUINAPRIL	0.5%	0.4%	0.4%
HYDROCHLOROTHIAZIDE	0.5%	0.4%	0.3%
FOSONOPRIL	0.4%	0.3%	0.3%
LISINAPRIL	0.3%	0.5%	0.5%
ANTIARTHRITIQUES SYSTÉMIQUES	2.2%	2.0%	2.6%
CÉLÉCOXIB	1.0%	0.7%	0.7%
NAPROXÈNE	0.8%	0.5%	0.6%
DILOPÉNAIC	0.2%	0.4%	0.6%
INDOMÉTHACINE	<0.1%	<0.1%	0.1%
FLURBÉPROFÈNE	<0.1%	<0.1%	<0.1%
BLOQUEURS DES CANAUX CALCIQUES	1.7%	4.0%	3.7%
ANLOCCPINE	0.7%	2.0%	1.8%
DILTIAZEM	0.5%	0.8%	0.8%
VÉRAPAMIL	0.3%	0.2%	0.2%
NIFÉDIPINE	0.1%	0.9%	0.8%
ANTIBIOTIQUES À SPECTRE LARGE ET MOYEN	0.6%	1.6%	2.5%
AMOXICILLINE	0.3%	0.4%	0.9%
AZITHROMYCINE	0.2%	0.3%	0.5%
TRIMÉTHOPRIME	<0.1%	<0.1%	0.2%
ACIDE CLAVULANIQUE	<0.1%	<0.1%	0.2%
CLARITHROMYCINE	<0.1%	0.4%	0.5%

Annexe 7

Exemple de profil IMS



Profil individuel et confidentiel de prescription

Seul le professionnel de la santé concerné peut avoir accès à son profil individuel de pratique en matière d'ordonnances.

Prénom :	No. permis :	Nombre estimé d'ordonnances exécutées (Rx)	
Nom :			
Adresse :	OMNIPRATIQUE		
Adresse :			
		Votre total Rx :	12,920
		Moyenne des pairs au QUÉBEC :	14,656
		Moyenne des pairs au CANADA :	11,852
		Votre groupe de pairs :	Omnipratique

CETTE ANALYSE EST FONDÉE SUR UN ÉCHANTILLON DES ORDONNANCES EXÉCUTÉES DANS LES PHARMACIES COMMUNAUTAIRES AU CANADA DURANT LA PÉRIODE DE DOUZE	PART DES ORDONNANCES EXÉCUTÉES		
	VOUS	PAIRS PROVINCIAUX	PAIRS NATIONAUX
ANALGÉSQUES NARCOTIQUES	0.2%	1.3%	2.8%
COCAÏNE	0.2%	0.4%	1.2%
ACÉTAMINOPHÈNE	0.1%	0.3%	1.4%
CAFÉINE	<0.1%	<0.1%	0.9%
HYDROCHLORPHONE	<0.1%	0.3%	0.3%
ACIDE ACÉTYLSALICYLIQUE	<0.1%	<0.1%	<0.1%

Veillez noter que le pourcentage total des ordonnances pour les ingrédients actifs peut être supérieur au pourcentage total des ordonnances pour les produits médicamenteux au sein d'une même catégorie thérapeutique en raison de la présence d'une combinaison d'ingrédients dans un même produit.

Si indiqué par *** les données de la colonne sont supprimées par souci de confidentialité étant donné que le groupe de pairs comporte moins de trente médecins.

Pour toute information, veuillez communiquer avec IMS au 1-888-400-4672.

Annexe 8

Exemple de profil IMS



ims

Profil individuel et confidentiel de prescription

Seul le professionnel de la santé concerné peut avoir accès à son profil individuel de pratique en matière d'ordonnances.

Prénom :	No. permis :	Nombre estimé d'ordonnances exécutées (Rx)
Nom :		
Spécialité :	OMNIPRATIQUE	
Adresse :		
		Votre total fix : 20,062
		Moyenne des pairs au QUÉBEC : 14,656
		Moyenne des pairs au CANADA : 11,492
		Votre groupe de pairs : Omnipraticien

Cette analyse est fondée sur un échantillon des ordonnances exécutées dans les pharmacies communautaires au Canada durant la période de douze mois se terminant en février 2007	PART DES ORDONNANCES EXÉCUTÉES		
	VOUS	PAIRS PROVINCIAUX	PAIRS NATIONAUX
CONTRACEPTIFS ORAUX	17.7%	2.8%	2.4%
ÉTHINYLSTRADIOL	17.6%	2.7%	2.4%
LÉVONORGESTREL	6.1%	1.2%	1.0%
DÉSOGESTREL	5.5%	0.5%	0.4%
NORGESTIMATE	4.4%	0.6%	0.6%
DROSPIRÉNONE	1.2%	0.2%	0.2%
ANALGÉSIFIQUES INTERNES EXCLUSIFS	6.3%	5.9%	3.9%
ACIDE ACÉTYLSALICYLIQUE	6.3%	5.7%	3.7%
ACÉTAMINOPHÈNE	+0.1%	0.2%	0.2%
ANTAGONISTES DU RÉCEPTEUR DE L'ANGIOTENSINE II	6.0%	3.8%	3.2%
HYDROCHLOROTHIAZIDE	3.4%	1.7%	1.3%
TELMISARTAN	2.7%	0.5%	0.4%
VALSARTAN	1.8%	0.9%	0.8%
IRBÉCARTAN	1.1%	1.2%	0.9%
LOSARTAN	0.2%	0.6%	0.5%
HORMONE THYROÏDE	5.9%	4.1%	3.4%
LÉVOTHYROXINE	5.9%	4.1%	3.4%
HYPOCHOLESTÉROLÉMIANTS	5.7%	7.8%	6.9%
ATORVASTATINE	4.1%	4.1%	3.6%
SIMVASTATINE	0.7%	1.0%	1.0%
PÉNICYCLATE	0.5%	0.5%	0.4%
ROSUVASTATINE	0.2%	1.0%	1.0%
PRAVASTATINE	0.1%	0.7%	0.5%
BLOQUEURS DES CANAUX CALCIQUES	4.6%	4.0%	3.7%
AMLODIPINE	3.7%	2.0%	1.8%
NIFÉDIPINE	0.5%	0.9%	0.8%
DILTIAZEM	0.3%	0.8%	0.8%
VÉRAPAMIL	+0.1%	0.2%	0.2%
FÉLODIPINE	+0.1%	0.1%	0.1%
DIURÉTIQUES NON INJECTABLES	4.2%	3.9%	4.2%
HYDROCHLOROTHIAZIDE	3.8%	2.1%	2.3%
TRIAKTÉRÈNE	0.9%	0.4%	0.4%
INDAPAMIDE	0.3%	0.4%	0.4%
FUROSÉMIDE	0.1%	1.2%	1.3%
INHIBITEURS DE LA POMPE À PROTONS	3.9%	4.1%	4.1%
PANTOPRAZOLE	1.8%	1.7%	1.3%
ÉSOMÉPRAZOLE	1.1%	0.9%	0.7%
CHÉPRAZOLE	0.6%	0.7%	0.9%
RABÉPRAZOLE SODIQUE	0.3%	0.2%	0.6%
LANSOPRAZOLE	0.2%	0.5%	0.8%

Annexe 8

Exemple de profil IMS



Profil individuel et confidentiel de prescription

Seul le professionnel de la santé concerné peut avoir accès à son profil individuel de pratique en matière d'ordonnances.

Prénom :	No. permis :	Nombre estimé d'ordonnances exécutées (Rx) Votre total Rx : 20,062 Moyenne des pairs au QUÉBEC : 14,656 Moyenne des pairs au CANADA : 11,652 Votre groupe de pairs : Omnipraticque
Nom :		
Adresse :	OMNIPRATIQUE	
Adresse :		

Cette analyse est fondée sur un échantillon des ordonnances exécutées dans les pharmacies communautaires au Canada durant la période de douze	PART DES ORDONNANCES EXÉCUTÉES		
	VOUS	PAIRS PROVINCIAUX	PAIRS NATIONAUX
INHIB. DE L'ENZYME CONVERSION D'ANGIOTEN. ET ASSOC	3.4%	4.0%	4.5%
RAHAPRIL	1.2%	1.0%	2.1%
CILAZAPRIL	0.6%	0.2%	0.1%
QUINAPRIL	0.5%	0.4%	0.4%
HYDROCHLOROTHIAZIDE	0.4%	0.4%	0.3%
LISINAPRIL	0.4%	0.5%	0.5%
BÊTA-BLOQUANTS ET ASSOCIATIONS	3.1%	3.9%	3.6%
ATÉNOLOL	1.1%	1.0%	1.1%
MÉTOPROLOL	1.0%	1.1%	1.4%
ACÉBUTOLOL	0.7%	0.4%	0.3%
RISOPROLOL	0.2%	0.7%	0.5%
SOTALOL	<0.1%	<0.1%	<0.1%
TRAITEMENT ORAL DU DIABÈTE	2.9%	4.1%	4.0%
METFORMINE	2.0%	2.2%	2.1%
GLYBURIDE	0.6%	1.0%	1.0%
ROSIGLITAZONE	0.1%	0.4%	0.4%
PIOGLITAZONE	<0.1%	0.2%	0.2%
RÉPAGLINIDE	<0.1%	<0.1%	<0.1%
ANTIDÉPRESSEURS	2.5%	5.7%	5.9%
VENLAFAXINE	1.3%	1.5%	1.3%
CITALOPRAM	0.6%	0.9%	1.0%
TRAZODONE	0.2%	0.5%	0.5%
SERTRALINE	0.2%	0.3%	0.4%
DULOPRON	0.2%	0.2%	0.2%
TRANQUILLISANTS	1.7%	5.4%	5.0%
LORAZÉPAM	1.0%	1.6%	1.6%
OXAZÉPAM	0.5%	1.0%	0.7%
ALPRAZOLAM	0.2%	0.4%	0.3%
BROHAZÉPAM	<0.1%	0.3%	0.2%
HYDROXYZINE	<0.1%	0.2%	0.2%
ANTIARTHRITIQUES SYSTÉMIQUES	0.8%	2.6%	2.0%
DICLOFÉNAC	0.4%	0.4%	0.6%
CÉLÉCOXIB	0.3%	0.7%	0.7%
NAPROXÈNE	0.1%	0.6%	0.4%
MÉSOPROSTOL	<0.1%	0.2%	0.3%
MÉLOXICAM	<0.1%	<0.1%	0.3%
ANTIBIOTIQUES À SPECTRE LARGE ET MOYEN	0.9%	1.0%	2.9%
AZITHROMYCINE	0.2%	0.3%	0.5%
AMOXICILLINE	<0.1%	0.4%	0.9%
CLARITHROMYCINE	<0.1%	0.4%	0.5%
CÉFEXIME	<0.1%	<0.1%	<0.1%
ACIDE CLAVULANIQUE	<0.1%	<0.1%	0.1%

Annexe 8

Exemple de profil IMS



Profil individuel et confidentiel de prescription

Seul le professionnel de la santé concerné peut avoir accès à son profil individuel de pratique en matière d'ordonnances.

Prénom :	No. permis :	Nombre estimé d'ordonnances exécutées (Rx)	
Nom :			
Adresse :	OMNIPRATIQUE		
Adresse :			
		Votre total Rx :	30,082
		Moyenne des pairs au QUÉBEC :	14,656
		Moyenne des pairs au CANADA :	11,632
		Votre groupe de pairs :	Omnipratique

CETTE ANALYSE EST FONDÉE SUR UN ÉCHANTILLON DES ORDONNANCES EXÉCUTÉES DANS LES PHARMACIES COMMUNAUTAIRES AU CANADA DURANT LA PÉRIODE DE DOUZE	PART DES ORDONNANCES EXÉCUTÉES		
	VOUS	PAIRS PROVINCIAUX	PAIRS NATIONAUX
ANALGÉSIFIQUES NARCOTIQUES	0.2%	1.3%	2.8%
COCAÏNE	0.2%	0.4%	1.2%
ACÉTAPROPHÈNE	<0.1%	0.3%	1.4%
CARFÈNE	<0.1%	<0.1%	0.9%
ACIDE ACÉTYLSALICILIQUE	<0.1%	<0.1%	<0.1%
BUTALBITAL	<0.1%	<0.1%	<0.1%

Veuillez noter que le pourcentage total des ordonnances pour les ingrédients actifs peut être supérieur au pourcentage total des ordonnances pour les produits médicamenteux au sein d'une même catégorie thérapeutique en raison de la présence d'une combinaison d'ingrédients dans un même produit.

Si indiqué par *** les données de la colonne sont supprimées par souci de conformité aux exigences de confidentialité étant donné que le groupe de pairs comporte moins de trente médecins.

Pour toute information, veuillez communiquer avec IMS au 1-888-400-4672.



L'information contenue dans ce rapport est confidentielle. Aucune reproduction de ce rapport en entier ou en partie n'est autorisée, pour utilisation interne seulement, ou préalablement avec l'autorisation écrite de IMS

Date

CONFIDENTIEL

Docteur «Prénom» «Nom de famille»
«Adresse 1»
«Adresse 2»
«Ville», «Province»
«Code postal»

Docteur «Nom de famille»,

En réponse à votre demande, veuillez trouver en annexe votre **Profil individuel et confidentiel de prescription**.

Ce profil confidentiel vous est offert gratuitement à chaque fois que vous en faites la demande par écrit. Vous êtes le seul à avoir accès à votre profil individuel, il n'est jamais divulgué à autrui.

Ce profil contient une estimation de votre propre activité en matière de prescriptions et à des fins de comparaison, les données regroupées pour vos pairs. Des notes explicatives accompagnent le profil afin de vous aider à l'interpréter.

Nous espérons que vous trouverez les renseignements ci-joints informatifs et utiles. Au fil des ans, plusieurs autres médecins ont fait appel au profil de prescription d'IMS pour évaluer leur pratique. Nous espérons que cet outil vous sera utile soit dans le développement d'une vue d'ensemble de vos activités de prescriptions, soit dans le choix d'activité de formation continue.

Vos commentaires sur la valeur de cet outil seraient également appréciés. Aussi, si vous avez des questions au sujet du profil, n'hésitez pas à communiquer directement avec nous au numéro 1 888 400-4672.

Veuillez agréer, Docteur, l'expression de nos sentiments les meilleurs.

Gary Fabian
Vice-président
Affaires publiques et relations gouvernementales

PJ:

IMS Health, Canada
16720, route Transcanadienne
Kirkland (Québec)
Canada H9H 5K3

Tel 514 428-6000
Fax 514 428-6006
www.imshelthcanada.com

A leader and essential partner
in the advancement of health.

Un chef de file et
un partenaire essentiel dans
la promotion de la santé.



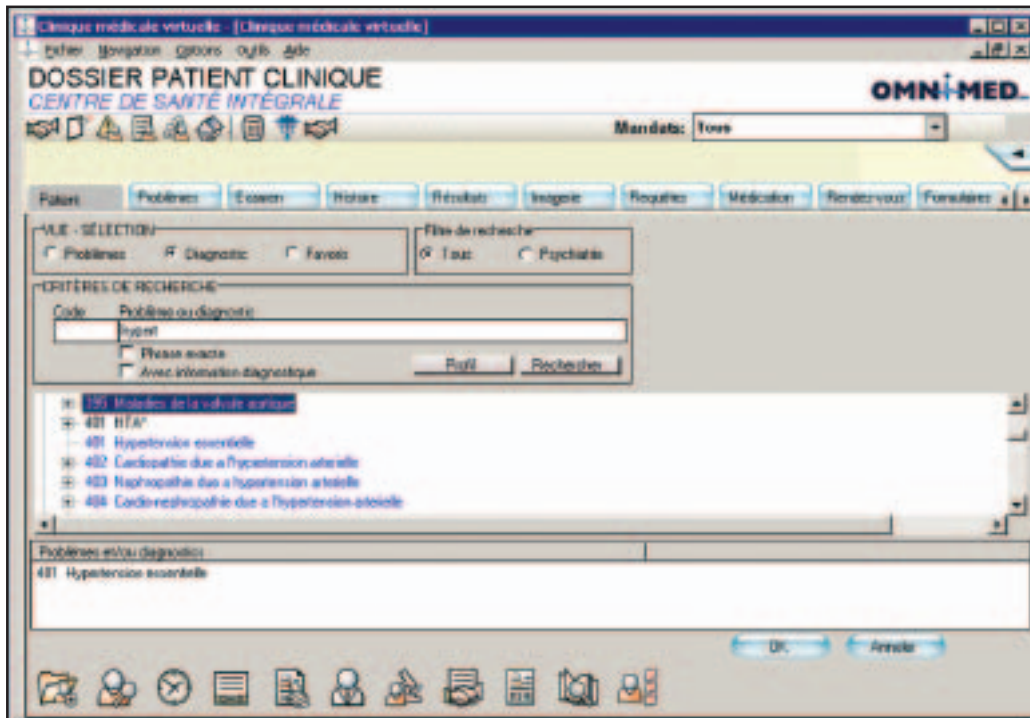
L'information contenue dans ce rapport est confidentielle. Aucune reproduction de ce rapport en entier ou en partie n'est autorisée, pour utilisation interne seulement, ou préalablement avec l'autorisation écrite de IMS Health

PROFIL INDIVIDUEL ET CONFIDENTIEL DE PRESCRIPTION NOTES EXPLICATIVES

- Ce profil individuel et confidentiel de prescription a été produit à partir des prescriptions exécutées dans un échantillon de pharmacies communautaires au Canada. Ce profil n'inclut donc pas les prescriptions ayant été exécutées par la pharmacie d'un établissement de santé pour les patients hospitalisés.
- La période visée figure dans l'en-tête du rapport et couvre les douze mois les plus récents pour lesquels on dispose de données.
- Les prescriptions échantillonnées ont été soumises à une méthode de projection qui permet d'effectuer une estimation précise de toutes les prescriptions exécutées.
- Ce profil vise à vous fournir une vue d'ensemble de votre pratique et demeure un bon indicateur de vos principaux domaines d'activité de prescription. Évidemment ce profil est un outil parmi d'autres puisqu'il y a d'autres facteurs à considérer dans l'évaluation de votre pratique, telles les caractéristiques démographiques de vos patients ainsi que le contexte et la nature de votre pratique en général.
- Le sommaire qui figure dans le haut de la page 1 montre le nombre total estimé de prescriptions exécutées, par comparaison à la moyenne de vos pairs (médecins omnipraticiens ou de votre spécialité) pratiquant dans votre province et à l'échelle nationale. Veuillez prendre note qu'aux fins du présent rapport, l'adjectif national se rapporte à six provinces soit l'Alberta, à la Saskatchewan, à l'Ontario, au Québec, au Nouveau-Brunswick et à la Nouvelle-Écosse. Les moyennes se calculent en divisant le nombre total estimé de prescriptions par le nombre de médecins omnipraticiens ou de votre spécialité.
- Veuillez aussi noter que les prescriptions exécutées comprennent à la fois les nouvelles prescriptions et les prescriptions renouvelées. En d'autres mots, chaque fois que votre patient renouvelle une prescription dans une pharmacie communautaire, ceci représente une prescription.
- Le corps du rapport montre les catégories thérapeutiques principales pour lesquelles des prescriptions sont rédigées par vos pairs. L'information est classée selon le pourcentage des prescriptions exécutées dans votre pratique.
- Pour chacune des catégories thérapeutiques, les cinq principaux médicaments (ingrédients actifs) sont énumérés, classés par la part en pourcentage du nombre total estimé de vos prescriptions. Une comparaison avec l'activité de vos pairs est aussi donnée.
- Veuillez noter que le pourcentage total des prescriptions pour les ingrédients actifs peut être supérieur au pourcentage total de l'ensemble de la catégorie thérapeutique en raison de la présence d'une combinaison d'ingrédients actifs dans un même produit.
- S'il y a moins de trente médecins dans le groupe de comparaison, les données sont supprimées pour des raisons de confidentialité. Le cas échéant, on peut voir la marque *** figurer dans le rapport.

Annexe 10

Rapports produits à l'aide d'un DCI



© 2007 Omnimed inc

Liste des patients de 18 à 65 ans du Dr Favreau

Patient: âge de 18 à 65

6	Louise Drolet	F	1965-05-25	42	Philippe Favreau
20	Sylvain Lemieux	M	1923-07-11	84	Philippe Favreau
118	Jennie Zemel	F	1978-09-01	28	Philippe Favreau
5765	Fred Lonergan	M	1954-06-17	53	Philippe Favreau
42231	Martin Lithwick	M	1978-09-28	28	Philippe Favreau
576576	Jessica Lindsay	F	1987-02-13	20	Philippe Favreau
7809787	Laure Dutil	F	1979-04-13	28	Philippe Favreau
TOTAL: 7					

© 2007 Purkinje inc

Annexe 10

Rapports produits à l'aide d'un DCI



Liste des patients diabétiques

Dx: Code CIM-9 de 250 à 251 Exclure les négatifs

1	test test	M	1990-08-23	16	(514) 355-0888	
16	Louise Trottier	F	1975-11-23	31	(51) 437-4653	Linda Tremblay
17	Louise Travis	F	1974-11-23	32	(514) 375-0967	Linda Tramis
22	Marie Dionne	F	1975-11-23	31	(514) 783-5687	Martin David
23	Mary Davis	F	1975-11-27	31	(514) 898-2312	Martin Dawson
24	Alice Kennedy	F	1976-11-26	30	(514) 893-6789	Alain Kirouac
26	Alice Klein	F	1976-11-22	30	(514) 218-9878	Alan Kennedy

TOTAL: 7

© 2007 Purkinje inc

Statistiques sur les actes, visites ou diagnostics sujet à un plafonnement

Options

Information à lire

Cet utilitaire permet d'effectuer le calcul du nombre et du montant des actes, visites ou diagnostics sujet à un plafonnement. Le calcul tient compte uniquement des actes, visites ou diagnostics ayant été payés par la RAMQ.

ATTENTION : Dans le cas où la base de données aurait fait l'objet d'une épuraison, le calcul des actes, visites ou diagnostics en sera faussé. Dans ce cas, après avoir fait le calcul pour les factures non-épurées, choisissez l'option de menu "Calcul basé sur les factures épurées". Alors, on pourra avoir au moins de l'information sur le nombre (et non le montant) d'actes, visites ou diagnostics facturés, mais seulement pour les patients qui se trouvent dans

Actes, visites ou diagnostics sujet à un plafonnement

Médecin

Tous

Médecin	Catégorie	Médecin	Catégorie
ALI ROULIRAMI		AMIQUE TREHAULT	
CLAUDE GAGNON			
DAMIEN CHAPUT			
DAMIENLE BERNIER			
JACQUELINE HENRY			
JEAN-Y. GUENARD			
JULIE DORAIS			

Nom des établissements: 6054

Impression du rapport: Configuration de l'imprimante

Orde de tri:

Actes Visites Diagnostics

1323

Date de début: 17-08-2006

Date de fin: 17-08-2007

Date de naissance du patient

Après le: 01-01-1900 Avant le: []

© 2007 Purkinje inc

Annexe 11

Rapports produits à l'aide d'un prescripteur électronique



Statistiques sur la prescription de médicaments

Code GPI	Classe de médicaments	Décompte	%
0100000000	PÉNICILLINES	8	0.3%;
0300000000	ANTIBIOTIQUES MACROLIDES	6	0.2%;
0500000000	FLUROQUINOLONES	2	0.1%;
1100000000	ANTIFONGIQUES	6	0.2%;
1200000000	ANTIVIRAUX	4	0.1%;
1300000000	ANTIPALUDÉENS	4	0.1%;
1600000000	ANTI-INFECTIEUX DIVERS	3	0.1%;
2200000000	CORTICOSTÉROÏDES	18	0.6%;
2300000000	ANDROGÈNES-ANABOLISANTS	5	0.2%;
2700000000	ANTI-DIABÉTIQUES	116	4.2%;
2800000000	THYROÏDE (TRAITEMENT)	108	3.9%;
3000000000	AGENTS ENDOCRINIENS DIVERS	79	2.9%;
3100000000	CARDIOTONIQUES	8	0.3%;
3200000000	ANTIANGINEUX	43	1.6%;
3300000000	BETA-BLOQUANTS	96	3.5%;
3400000000	INHIBITEURS CALCIQUES	109	3.9%;
3500000000	ANTIARYTHMIQUES	9	0.3%;
3600000000	ANTIHYPERTENSEURS	190	6.9%;
3700000000	DIURÉTIQUES	110	4.0%;
3800000000	VASOCONSTRICTEURS	3	0.1%;
3900000000	HYPOLIPÉMIANTS	210	7.6%;
4000000000	AGENTS CARDIOVASCULAIRES DIVERS	9	0.3%;
4100000000	ANTIHISTAMINIQUES	6	0.2%;

© 2007 Purkinje inc.

Annexe 11

Rapports produits à l'aide d'un prescripteur électronique

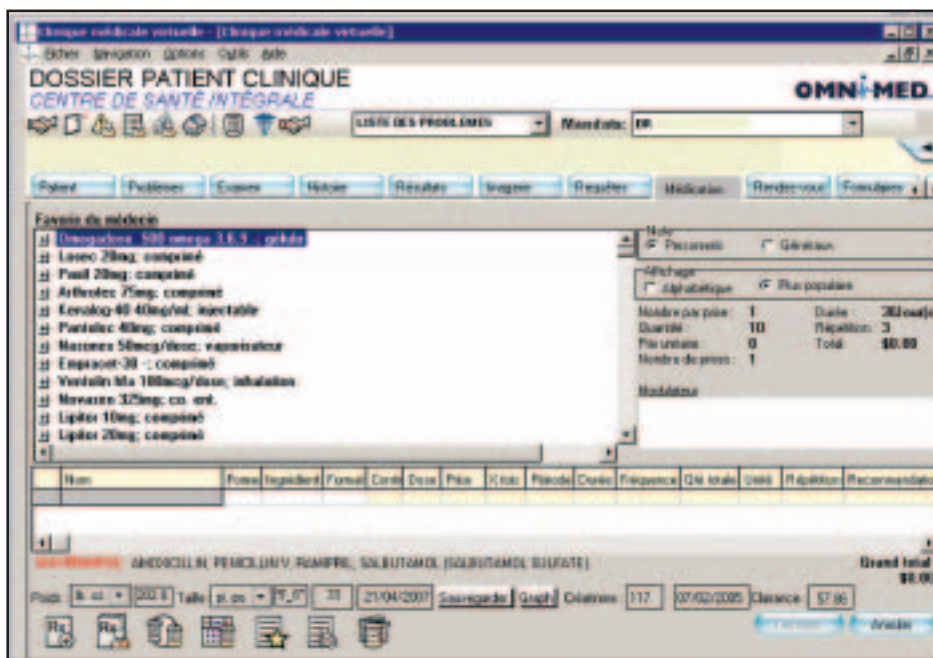


Code GPI	Classe de médicaments	Décompte	%
2800000000	THYROÏDE (TRAITEMENT)	108	3.9%;
2810001010	Levothyroxine Sodium	108	
3000000000	AGENTS ENDOCRINIENS DIVERS	79	2.9%;
3004204011	Etidronate Disodium & Calcium Carbonate	2	
3004206510	Risedronate Sodium	33	
3004302000	Calcitonin (Salmon)	2	
3005306010	Raloxifene HCl	3	
3004201010	Alendronate Sodium	39	
3100000000	CARDIOTONIQUES	8	0.3%;
3120001000	Digoxin	8	
3200000000	ANTIANGINEUX	43	1.6%;
3210002500	Isosorbide Mononitrate	7	
3210003000	Nitroglycerin	36	
3300000000	BETA-BLOQUANTS	96	3.5%;
3310001000	Nadolol	2	
3310003000	Pindolol	4	
3310004010	Propranolol HCl	3	
3310004510	Sotalol HCl	1	
3320001010	Acebutolol HCl	4	
3320002000	Atenolol	34	
3320002210	Bisoprolol Fumarate	19	
3320003010	Metoprolol Tartrate	28	
3330001010	Labetalol HCl	1	
3400000000	INHIBITEURS CALCIIQUES	109	3.9%;
3400001011	Diltiazem HCl Extended Release Beads	8	
3400001012	Diltiazem HCl Coated Beads	8	
3400001300	Felodipine	5	
3400002000	Nifedipine	8	
3400003010	Verapamil HCl	2	
3400003310	Amlodipine Besylate	78	
3500000000	ANTIARYTHMIQUES	9	0.3%;
3540000500	Amiodarone HCl	8	
3510001010	Disopyramide Phosphate	1	
3600000000	ANTIHYPERTENSEURS	190	6.9%;
3620101010	Clonidine HCl	6	
3620200510	Doxazosin Mesylate	6	
3620204010	Terazosin HCl	5	
3699180230	Cilazapril-Hydrochlorothiazide	3	
3699180255	Lisinopril & HCTZ	3	
3699180263	Perindopril Erbumine-Indapamide	3	
3699180265	Quinapril-Hydrochlorothiazide	6	
3699400220	Candesartan Cilexetil-Hydrochlorothiazide	5	
3699400230	Irbesartan-Hydrochlorothiazide	6	
3699400245	Losartan Potassium & Hydrochlorothiazide	4	
3699400260	Telmisartan-Hydrochlorothiazide	2	

© 2007 Purkinje inc.

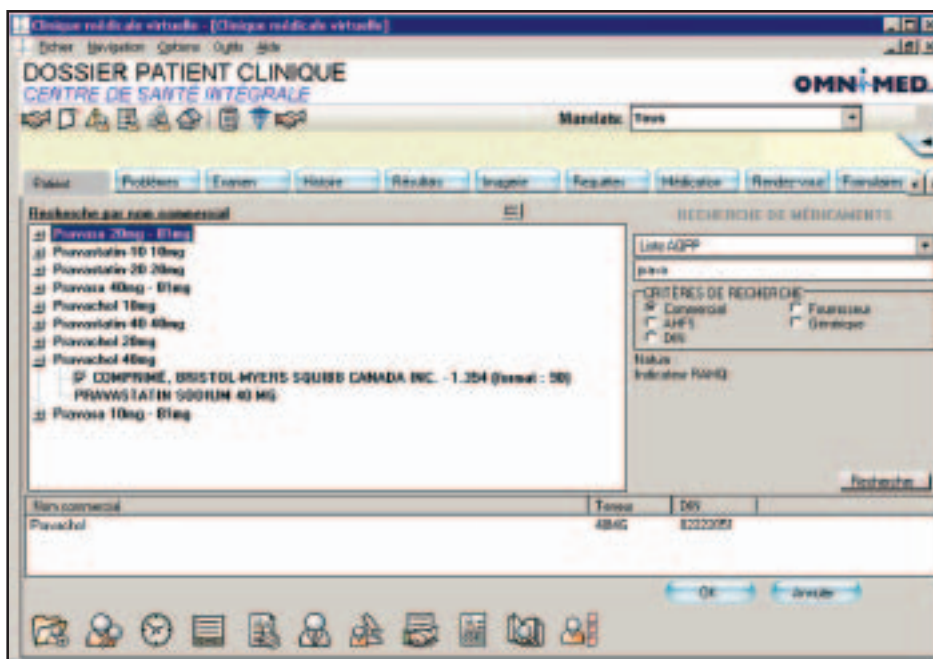
Annexe 11

Rapports produits à l'aide d'un prescripteur électronique



© 2007 Omnimed inc

Fenêtre permettant de sélectionner un médicament pour la recherche avancée par critères cliniques

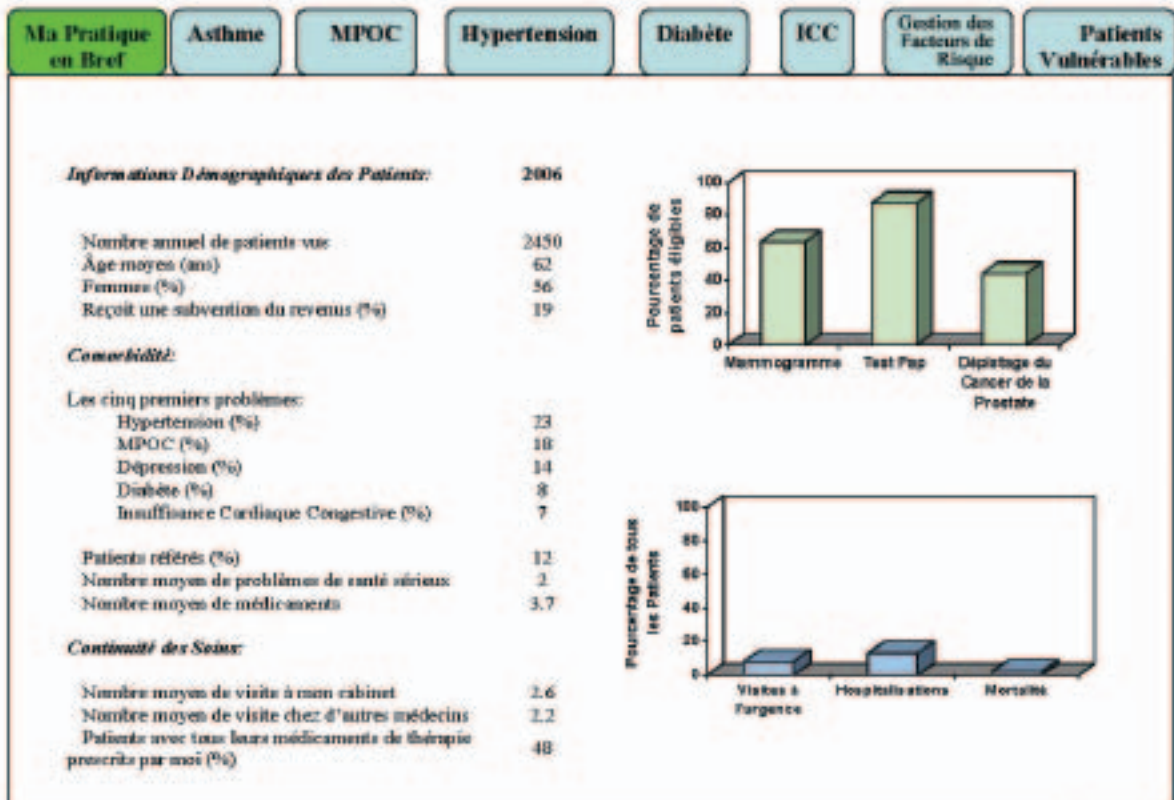


© 2007 Omnimed inc

Figure 1 – Recherche avancée, sélection d'un médicament

Annexe 11

Rapports produits à l'aide d'un prescripteur électronique



© 2007 MOXXI Médical inc.



Ma Pratique En Bref	Asthme	MPOC	Hypertension	Diabète	ICC	Gestion des Facteur de Risque	Patients Vulnérables
---------------------	--------	------	--------------	---------	-----	-------------------------------	----------------------

Mes Patients Asthmatiques

Informations Démographiques:	Ma Pratique		
	2004	2005	2006
Nombre de Patients Asthmatiques	45	52	64
Moyenne d'âge (ans)	37	38	34
Femmes (%)	45	48	45
Reçoit une subvention de revenus (%)	4	7	6

Comorbidité:			
	2004	2005	2006
Nombre moyen de problèmes de santé graves	0.68	0.72	0.84
Nombre moyen de médicaments	3	3.1	2.1

Continuité de Soins:			
	2004	2005	2006
Nombre moyen de visites à mon cabinet	4	5	1.8
Nombre moyen de visites chez d'autres médecins	1	1.2	0.9
Patients dont toute la thérapie de l'asthme est suivie par moi (%)	65	68	72

Contrôle de la Maladie

Proportion de mes patients asthmatiques mal contrôlés

Catégorie	2004 (%)	2005 (%)	2006 (%)
Médicaments de secours en excès	~40	~35	~30
Visites à l'urgence	~25	~20	~15
Mauvais contrôle en général	~45	~35	~30

Observance du Traitement

Indicateurs de la Qualité de l'Asthme

Tous les patients asthmatiques doivent avoir un plan d'action

Tous les patients mal contrôlés doivent avoir un corticostéroïde inhalé.

Montrer les résultats de mon traitement actuel de l'asthme ▶

Comparer les résultats de mon traitement de l'asthme avec mes collègues ▶



Ma Pratique En Bref	Asthme	MPOC	Hypertension	Diabète	ICC	Gestion des Facteur de Risque	Patients Vulnérables
------------------------	--------	------	--------------	---------	-----	-------------------------------------	-------------------------

Mes Patients Asthmatiques

Informations Démographiques:	Ma Pratique 2006	Mes Collègues 2006
Nombre d'asthmatiques	64	89
Moyenne d'âge	34	36
Femmes (%)	45	42
Reçoit une subvention de revenus (%)	6	7
Comorbidité :		
Nombre moyen de problèmes de santé graves	0.84	0.72
Nombre moyen de médicaments	2.1	3.1
Continuité de Soins:		
Nombre moyen de visites à mon cabinet	1.8	2.2
Nombre moyen de visites chez d'autres médecins	0.9	0.6
Patients dont toute la thérapie de l'asthme est suivie par moi (%)	72	64

Contrôle de la Maladie

[Proportion de mes patients asthmatiques mal contrôlés](#)

[Observance du Traitement](#)

Indicateurs de la Qualité de l'Asthme

[Tous les patients asthmatiques doivent avoir un plan d'action](#)

[Tous les patients mal contrôlés doivent avoir un autocontrôle écrit](#)

Traitement	Ma pratique	Mes collègues
Stéroïdes inhalés	~65%	~55%
β-agonistes à longue action	~75%	~60%
Leucotriènes	~85%	~45%

Montrer les résultats de mon traitement actuel de l'asthme ▶

Comparer les résultats de mon traitement de l'asthme avec les 2 années précédentes ▶



Ma Pratique En Bref	Asthme	MPOC	Hypertension	Diabète	ICC	Gestion des Facteur de Risque	Patients Vulnérables
---------------------	--------	------	--------------	---------	-----	-------------------------------	----------------------

Mes Patients Asthmatiques

Informations Démographiques	2006
Nombre d'asthmatiques	64
Âge Moyen (ans)	34
Femmes (%)	45
Reçoit une subvention de revenus (%)	6

Comorbidité:

Nombre moyen de problèmes de santé graves	0.84
Nombre moyen de médicaments	2.1

Continuité des Soins:

Nombre moyen de visites à mon cabinet	1.8
Nombre moyen de visites à d'autres médecins	0.9
Patients avec tous les médicaments de thérapie de l'asthme prescrits par moi (%)	72

Contrôle de la Maladie

Proportion de mes patients asthmatiques mal contrôlés
Climat sans Asthme

Catégorie	Moyenne d'Observance (%)
Stéroïdes inhalés	~85
É-cigénites à langue orale	~85
Leucotriènes	~25

Indicateurs de la Qualité de l'Asthme

Tous les patients asthmatiques doivent avoir un plan d'action
Tous les patients mal contrôlés doivent avoir un corticostéroïde inhalé.

Comparer les résultats de mon traitement de l'asthme avec les 2 années précédentes ▶
 Comparer les résultats de mon traitement de l'asthme avec mes collègues ▶

Annexe 11

Rapports produits à l'aide d'un prescripteur électronique



Ma Pratique En Bref	Asthme	MPOC	Hypertension	Diabète	ICC	Gestion des Facteur de Risque	Patients Vulnérables
------------------------	--------	------	--------------	---------	-----	-------------------------------------	-------------------------

Mes Patients Hypertendus

Informations Démographiques:	2006
Nombre de Patients hypertendus	64
Moyenne d'âge (ans)	34
Femmes (%)	45
Reçoit une subvention de revenus (%)	6

Comorbidité:

Nombre Moyen de problèmes de santé graves	0.84
Nombre moyen de médicaments	2.6

Continuité de Soins:

Nombre moyen de visites à mon cabinet	1.9
Nombre moyen de visites chez d'autres médecins	1.0
Patients dont la thérapie de l'hypertension est suivie par moi (%)	72

Contrôle de la Maladie

Exacerbations et complications d'hypertension

Complication	Proportion (%)
HTA	20
Attaque	10
MI	15
All CV	35

Observance du Traitement

Indicateurs de la qualité de l'hypertension

- Tous les patients hypertendus doivent avoir leur tension artérielle mesurée régulièrement
- Tous les patients dont l'hypertension est compliquée devraient avoir un inhibiteur ACE (sauf contre-indication)

Comparer les résultats de mon traitement de l'hypertension avec les deux années précédentes

Comparer les résultats de mon traitement de l'hypertension avec ceux de mes collègues

© 2007 MOXXI Médical inc.

Annexe 12

Outils de reflexion du British Medical Journal



Process page

The education plan

Define personal DEN / Practice development plan etc	Action taken	Date action completed



Confidential assessment of educational needs –learning with PUNs and DENs

Fill in each column for each consecutive consultation and then review after an appropriate number of consultations (say 100). Photocopy the pages as needed.

Date	Patient ID		The PUN	Define area for improvement, development or change	Class KC/KM/S/A
	No	Age Sex			



Annual appraisal for a doctor/PMS lead

Name **Dr David Jones**

Date **August 2004**

I would welcome your assistance in my personal development as a doctor and PMS lead for coronary heart disease. I am undertaking a wide-ranging 360 degree feedback exercise at Crossfields Surgery, and am also sending this form to colleagues in the PCT.

I would be grateful if you could fill in the questionnaire to give me feedback about your experiences of working with me.

Base	Dr Jones's current role	How long have you known Dr Jones in this role? (fill in as many as apply)	In this working relationship are you: 1. A colleague (at approximately similar level to Dr Jones or senior to him?) 2. Reporting to Dr Jones or working with him in a less senior role? 3. A peer?
Crossfields Surgery	General practitioner		
Pitsone PCT	GP CHD lead		
Other roles	Senior partner (management role)		

What do you particularly value about Dr Jones's contribution at work? If possible, please give an example of a positive experience of working with Dr Jones.

a) As a doctor

b) As a CHD lead for the PCT

c) In managerial roles (as senior partner)

What things would you most like to change about Dr Jones's working practices? If possible, please give an example of a difficult experience.

a) As a doctor

b) As a CHD lead for the PCT

c) In managerial roles (as senior partner)

Annexe 12

Outils de réflexion du British Medical Journal



Would you highlight any significant achievements or disappointments in Dr Jones's work over the past year?

Do you have any other comments that would help Dr Jones's personal or professional development?

Returning the form. Please return the form directly to Dr Jones (djones@email.com).
For maximum anonymity, you can return it directly to my appraiser, Dr D Brain (dbrain@email.com).

Many thanks,

David Jones



Personal significant event recording

Use a separate form for each event

Date

Describe what happened – did something go wrong?

This is an event which was important to you, either at the time it happened or as a result of something happening at a later date, e.g. was a patient given the wrong test result?

How did it affect the patient?

How did the patient react? How did this affect the patient's treatment? Were they called in urgently for a result that was in fact normal?

How did it affect you?

How has it affected your confidence? What anxiety or concern did this cause you?

How did it affect the practice?

What problems did it create for other people in the practice?

Annexe 12

Outils de reflexion du British Medical Journal



Could it have been avoided?

With hindsight could you have reacted differently or double checked before giving the results to the patients?

Can it be stopped from happening again?

What action needs to be taken? Do you need to revise the practice guidelines for giving results?

What learning or development needs has this highlighted for you personally?

Was this a gap in your knowledge? Do you need more training? Do you need further training on normal values?

What learning or development needs has it highlighted for others?

Was this something that could have happened to anyone giving the result? Has this shown that some of the systems and procedures in the practice need to be reviewed?



<p>Évaluation des activités de formation (à conserver dans votre portfolio)</p> <p style="text-align: center;">Approche réflexive</p> <p style="text-align: center;">PADPC-FMOQ</p>	<p>Nom :</p> <p>Date :</p> <p>Thème :</p> <p>Type d'activité : Conférence, atelier, colloque, cours, consultation, etc.</p> <p>Durée :</p>																									
<p>Mes besoins avant cette activité étaient :</p> <p>.....</p> <p>.....</p> <p>.....</p>																										
<p>Changement dans ma pratique :</p> <p>0 = N'est pas pertinent dans ma pratique <input type="checkbox"/></p> <p>1 = Confirme ce que je fais déjà <input type="checkbox"/></p> <p>2 = Engendre un changement (lequel ?) <input type="checkbox"/> _____</p> <p>3 = Suscite un besoin de formation (lequel ?) <input type="checkbox"/> _____</p>																										
<p>Compétences transversales présentes dans cette formation :</p> <p style="text-align: center;">CanMEDS</p>	<table border="1" style="width: 100%; border-collapse: collapse;"> <thead> <tr> <th style="width: 50%;"></th> <th style="width: 25%;">OUI</th> <th style="width: 25%;">NON</th> </tr> </thead> <tbody> <tr> <td>Communication : enseignement aux patients inclus</td> <td style="text-align: center;"><input type="checkbox"/></td> <td style="text-align: center;"><input type="checkbox"/></td> </tr> <tr> <td>Collaboration : interdisciplinarité et travail de groupe</td> <td style="text-align: center;"><input type="checkbox"/></td> <td style="text-align: center;"><input type="checkbox"/></td> </tr> <tr> <td>Expertise médicale : conformité aux normes scientifiques actuelles</td> <td style="text-align: center;"><input type="checkbox"/></td> <td style="text-align: center;"><input type="checkbox"/></td> </tr> <tr> <td>Gestion : utilisation des ressources, planification d'affaires</td> <td style="text-align: center;"><input type="checkbox"/></td> <td style="text-align: center;"><input type="checkbox"/></td> </tr> <tr> <td>Érudition : analyse critique, enseignement, recherche</td> <td style="text-align: center;"><input type="checkbox"/></td> <td style="text-align: center;"><input type="checkbox"/></td> </tr> <tr> <td>Promotion de la santé : prévention, hygiène de vie, vaccination</td> <td style="text-align: center;"><input type="checkbox"/></td> <td style="text-align: center;"><input type="checkbox"/></td> </tr> <tr> <td>Professionalisme : éthique et déontologie</td> <td style="text-align: center;"><input type="checkbox"/></td> <td style="text-align: center;"><input type="checkbox"/></td> </tr> </tbody> </table>		OUI	NON	Communication : enseignement aux patients inclus	<input type="checkbox"/>	<input type="checkbox"/>	Collaboration : interdisciplinarité et travail de groupe	<input type="checkbox"/>	<input type="checkbox"/>	Expertise médicale : conformité aux normes scientifiques actuelles	<input type="checkbox"/>	<input type="checkbox"/>	Gestion : utilisation des ressources, planification d'affaires	<input type="checkbox"/>	<input type="checkbox"/>	Érudition : analyse critique, enseignement, recherche	<input type="checkbox"/>	<input type="checkbox"/>	Promotion de la santé : prévention, hygiène de vie, vaccination	<input type="checkbox"/>	<input type="checkbox"/>	Professionalisme : éthique et déontologie	<input type="checkbox"/>	<input type="checkbox"/>	<p>Mise en application du changement :</p> <p>Après 3 mois</p> <p>Après 6 mois</p> <p>Planification d'activités complémentaires :</p> <p>_____</p> <p>_____</p> <p>_____</p>
	OUI	NON																								
Communication : enseignement aux patients inclus	<input type="checkbox"/>	<input type="checkbox"/>																								
Collaboration : interdisciplinarité et travail de groupe	<input type="checkbox"/>	<input type="checkbox"/>																								
Expertise médicale : conformité aux normes scientifiques actuelles	<input type="checkbox"/>	<input type="checkbox"/>																								
Gestion : utilisation des ressources, planification d'affaires	<input type="checkbox"/>	<input type="checkbox"/>																								
Érudition : analyse critique, enseignement, recherche	<input type="checkbox"/>	<input type="checkbox"/>																								
Promotion de la santé : prévention, hygiène de vie, vaccination	<input type="checkbox"/>	<input type="checkbox"/>																								
Professionalisme : éthique et déontologie	<input type="checkbox"/>	<input type="checkbox"/>																								
		DATE																								

Annexe 14

Les types d'apprenants

Quel est votre style personnel d'apprentissage. Le site suivant vous présentera le questionnaire de Kolb. Il s'agit d'un questionnaire validé auprès de milliers d'adultes, dans différentes langues et des centaines de pays. Une fois le questionnaire rempli, vous obtiendrez rapidement vos résultats. Si vous avez des difficultés à entrer sur le site Web, entrez simplement « questionnaire de Kolb » dans votre moteur de recherche.

www.savie.qc.ca/samidps/QuestionnaireTelug/Questionnaire1/Questionnaire1.htm

Un exemple du questionnaire suit dans les prochaines pages.

Vous trouverez également, à titre informatif, d'autres informations sur les styles d'apprentissage. (ISALEM 96). La référence se trouve au bas du document.

www.geoeco.ulg.ac.be/lmg/competences/chantier/eleves/lem2.html

LES STYLES D'APPRENTISSAGE (ISALEM-96)

La découverte de votre style d'apprentissage **préférentiel** (avec vos points forts et vos points faibles) vous aidera à optimiser vos propres apprentissages et à mieux percevoir la diversité et la complémentarité des réactions des autres face à un problème.

Vous êtes plutôt intuitif réflexif

Vous excellez à considérer une situation sous des angles très variés. Votre réaction initiale est plutôt d'observer que d'agir.

Vous appréciez les situations qui nécessitent un foisonnement d'idées comme, par exemple, lors d'un "brainstorming".

Vous avez des intérêts culturels très larges et vous aimez rassembler des informations avec éclectisme.

Vos points forts

Vous êtes particulièrement doué pour :

- imaginer;
- comprendre les gens;

Vous êtes plutôt méthodique réflexif

Vous excellez à synthétiser un vaste registre d'informations de manière logique et concise.

Vous vous centrez plus sur l'analyse des idées et des problèmes que sur les personnes comme telles.

Vous êtes surtout intéressé par la rigueur et la validité des théories.

Vos points forts

Vous êtes particulièrement doué pour :

- planifier;
- créer des "modèles scientifiques";
- définir des problèmes;

Annexe 14

Les types d'apprenants



<ul style="list-style-type: none">- comprendre les gens;- identifier les problèmes. <p>Vos points faibles</p> <p>Vous auriez tendance à :</p> <ul style="list-style-type: none">- hésiter dans vos choix;- retarder vos décisions.	<ul style="list-style-type: none">- développer des théories. <p>Vos points faibles</p> <p>Vous auriez tendance à :</p> <ul style="list-style-type: none">- "construire des châteaux en Espagne";- méconnaître les applications pratiques d'une théorie.
<p>Vous êtes plutôt intuitif pragmatique</p> <p>Vous aimez apprendre en mettant la "main à la pâte". Vous prenez plaisir à mettre en oeuvre des projets et à vous impliquer personnellement dans de nouvelles expériences que vous percevez comme des défis. Vous réagissez davantage par instinct qu'en fonction d'une analyse purement logique.</p> <p>Lors de la résolution d'un problème, vous aimez vous informer auprès des autres avant de procéder à vos propres investigations.</p> <p>Vos points forts</p> <p>Vous êtes particulièrement doué pour :</p> <ul style="list-style-type: none">- réaliser des projets;- diriger;- prendre des risques. <p>Vos points faibles</p> <p>Vous auriez tendance à :</p> <ul style="list-style-type: none">- agir pour agir;- vous disperser.	<p>Vous êtes plutôt méthodique pragmatique</p> <p>Vous excellez à mettre en pratique les idées et les théories.</p> <p>Vous êtes capable de résoudre des problèmes et de prendre des décisions sans tergiverser et en sélectionnant la solution optimale.</p> <p>Vous préférez vous occuper de sciences appliquées ou de technologies plutôt que de questions purement sociales ou relationnelles.</p> <p>Vos points forts</p> <p>Vous êtes particulièrement doué pour :</p> <ul style="list-style-type: none">- définir et résoudre les problèmes;- prendre des décisions;- raisonner par déduction. <p>Vos points faibles</p> <p>Vous auriez tendance à :</p> <ul style="list-style-type: none">- prendre des décisions précipitées;- vous attaquer à de faux problèmes.

Annexe 14

Les types d'apprenants



Adapté de D. Kolb, Learning-Style Inventory, Self-scoring inventory and interpretation Booklet, Revised Edition, 1985

EN BREF :

Le style d'apprentissage dominant, c'est la manière préférentielle de résoudre un problème.

Nous utilisons les quatre styles de base, mais 75 % des gens ont un style dominant.

On ne peut pas hiérarchiser les styles d'apprentissage : leur efficacité spécifique varie en fonction des circonstances ...

Il n'y a donc pas UNE bonne façon d'apprendre ou de résoudre un problème ...

En conséquence, *nous sommes différents, mais complémentaires*



[Recherche interréseaux en éducation sur les compétences terminales en géographie](#)

[Christine Partoune](#)
Assistante en didactique au [Laboratoire de méthodologie de la Géographie](#)
Université de Liège
© août 1999

[Université de Liège](#)

[Laboratoire de Méthodologie de la Géographie](#)

[Ministère de la Communauté française](#)

Université de Liège

© août 1999